

IDENTYFIKACJA POTRZEB SZKOLENIOWYCH W ZAKRESIE DORADZTWA ZAWODOWEGO SZKÓŁ I PLACÓWEK SYSTEMU OŚWIATY W DZIEDZINIE LEŚNICTWO

działanie realizowane w ramach przedsięwzięcia pod nazwą Utworzenie Branżowego Centrum
Umiejętności w dziedzinie Leśnictwo



Autor: Joanna Regent- doradca zawodowy/walidacyjny

1. Założenia metodologiczne badań

1.1. Cel i przedmiot badań

Cel główny

Celem głównym badań była diagnoza potrzeb szkoleniowych w zakresie doradztwa edukacyjno-zawodowego, w szkołach zawodowych i placówkach oświatowych kształcących w zawodach z branży Leśnej. Jej wyniki bezpośrednio wpłyną na zaprojektowanie oferty szkoleniowej z zakresu doradztwa zawodowego dla szkół przez Branżowe Centrum Umiejętności w Dziedzinie Leśnictwo.

Cele szczegółowe obejmowały:

1. Rozpoznanie ogólnego zarysu funkcjonowania doradztwa zawodowego w szkołach.
2. Rozpoznanie priorytetów tematycznych szkoleń z zakresu doradztwa zawodowego z uwzględnieniem doradców i uczniów.

Przedmiot badań

Przedmiotem badań było funkcjonowanie doradztwa edukacyjno-zawodowego w szkołach kształcących w zawodach z branży leśnej ze szczególnym uwzględnieniem potrzeb szkoleniowych doradców zawodowych/nauczycieli oraz uczniów.

Badanie koncentrowało się na diagnozie tych elementów praktyki doradczej, które są kluczowe dla jakości wsparcia uczniów w wyborach edukacyjno-zawodowych.

1.2. Metody, techniki i narzędzia badawcze

Zastosowane metody.

W badaniu wykorzystano dwie komplementarne metody badawcze:

- analizę dokumentów (w szczególności aktów prawnych związanych z doradztwem zawodowym w szkole),
- sondaż diagnostyczny z użyciem techniki ankietyzacji i narzędzia w postaci kwestionariusza ankiety.

Ankietyzację przeprowadzono elektronicznie za pomocą aplikacji Forms. Badanie miało charakter anonimowy.

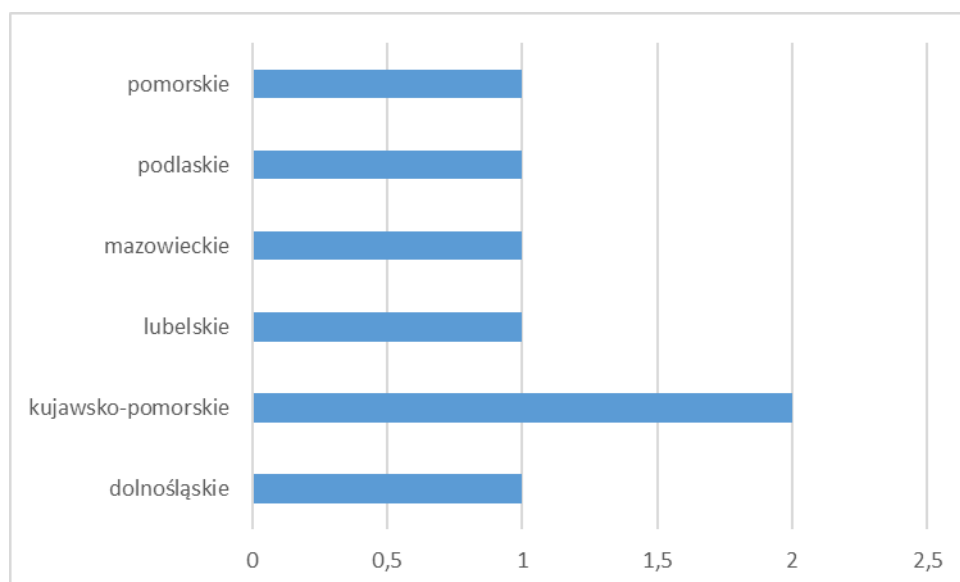
2. Diagnoza potrzeb szkoleniowych doradztwa zawodowego szkół średnich i placówek oświatowych kształcących w zawodach z dziedziny leśnictwo.

2.1. Charakterystyka respondentów.

Do badania zaproszono 14 szkół prowadzących kształcenie na poziomie średnim zawodowym oraz branżowym, w dziedzinie leśnictwo. Były to jednostki zarówno prowadzone przez Ministra Klimatu i Środowiska, jak i finansowane przez samorządy.

W badaniu wzięło udział 7 szkół, wszystkie reprezentujące technika. Oznacza to, że wyniki odnoszą się do specyfiki szkolnictwa technicznego, gdzie doradztwo zawodowe ma szczególnie duże znaczenie.

Rozkład respondentów, według województw, przedstawia poniższy wykres.



2.2. Funkcjonowanie WSDZ

W 6 z 7 szkół (85.7%) funkcjonuje Wewnętrzny System Doradztwa Zawodowego. Dokument ten opracowali głównie doradcy zawodowi – nauczyciele (5 szkół).

Świadomość obowiązku posiadania WSDZ jest wysoka, ale jedna szkoła może wymagać wsparcia informacyjnego.

Funkcjonowanie WSDZ w szkole

● Tak	6
● Nie	1
● Nie wiem	0



2.3. Realizacja zajęć z doradztwa zawodowego

Zajęcia z zakresu doradztwa zawodowego, wynikające z rocznego planu nauczania (min. 10 h/ cykl kształcenia) najczęściej prowadzą nauczyciele posiadający kwalifikacje doradcy zawodowego-pełnoetatowi pracownicy uczący też innego przedmiotu (6 wskazań), natomiast tylko w 1 szkole pełnoetatowy specjalista z zakresu doradztwa zawodowego.

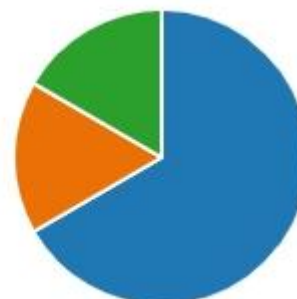
Tylko w 1 szkole został zatrudniony doradca zawodowy w ramach pomocy psychologiczno-pedagogicznej. Szkoły, w których rezygnuje się z tej formy wspierania młodzieży najczęściej za przyczynę podają:

- brak środków finansowych na zatrudnienie,
- brak zainteresowania uczniów tą formą pomocy
- inne- decyzję dyrektora.

Szczegóły zostały przedstawione na poniższym wykresie.

Przyczyny braku doradcy zawodowego zatrudnionego w ramach ppp

● Brak środków finansowych na za...	4
● Brak zainteresowania uczniów tą...	1
● Inne	1



Działania podejmowane przez jedyne zatrudnionego specjalistę obejmują:

- porady indywidualne i grupowe,
- organizację wykładów,
- udział w targach edukacyjnych.

Można zauważyć, że zakres działań jest szeroki i zgodny z dobrymi praktykami, które przyczyniają się do wzrostu świadomości podejmowania decyzji edukacyjno- zawodowej.

2.4. Współpraca z podmiotami zewnętrznymi

6 z 7 szkół współpracuje z instytucjami zewnętrznymi. Najczęściej są to:

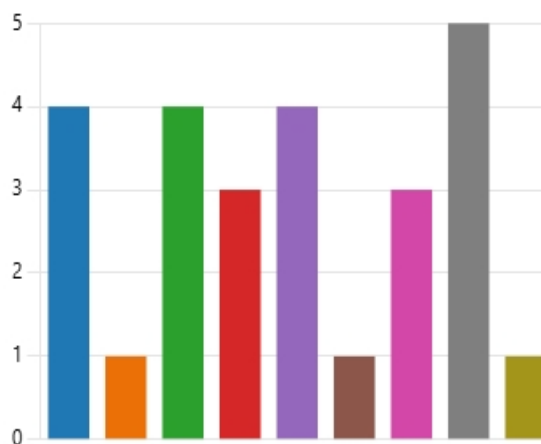
- urzędy pracy,
- lokalni pracodawcy,
- uczelnie wyższe,
- inne placówki oświatowe.

Współpraca jest mocną stroną szkół. Najrzadziej współpracują z OHP i agencjami pracy.

Jedna szkoła nie współpracuje z powodu braku chęci współpracy ze strony instytucji.

Instytucje wspierające szkoły

● Powiatowy/Wojewódzki Urząd P...	4
● Ochotniczy Hufiec Pracy	1
● Lokalni pracodawcy	4
● Fundacje/stowarzyszenia	3
● Uczelnie wyższe (w tym Akadem...	4
● Agencje pośrednictwa pracy	1
● Służby mundurowe, np. Straż Po...	3
● Inne placówki oświatowe	5
● Inne	1



2.5. Sposoby podniesienia skuteczności doradztwa zawodowego

Najczęściej wskazywane działania to:

- większe zaangażowanie nauczycieli (6),
- zatrudnienie doradcy zawodowego w ramach PPP (5),

- bardziej aktywne zajęcia (4).

Wyniki wskazują, że szkoły widzą potrzebę zwiększenia zasobów kadrowych, aktywizacji uczniów oraz wzmocnienia współpracy wewnątrz szkoły.

2.6. Potrzeby szkoleniowe uczniów

Uczniowie wymagają wsparcia w obszarach praktycznych i bezpośrednio związanych z wejściem na rynek pracy. Świadczą o tym odpowiedzi udzielane przez respondentów, które kształtowały się następująco:

- sposoby poszukiwania pracy (6),
- planowanie kariery (5),
- tworzenie dokumentów aplikacyjnych (5),
- przygotowanie do rozmowy kwalifikacyjnej (4).

Informacje te obrazuje wykres.



2.7. Potrzeby szkoleniowe doradców

Najbardziej pożądanymi szkoleniami dedykowanymi doradcom zawodowym były:

- budowanie sieci współpracy (6),
- dokumentacja doradztwa zawodowego (4),
- narzędzia i metody pracy doradcy (4),
- praca z uczniem z niepełnosprawnością (3).

Doradcy potrzebują zarówno kompetencji twardych związanych z dokumentacją, jak i miękkich opartych na współpracy z otoczeniem oraz pracy z uczniem.



3. Wnioski końcowe

- System doradztwa zawodowego funkcjonuje w większości szkół, lecz często opiera się na nauczycielach pełniących podwójną rolę.
- Brakuje doradców-specjalistów, głównie z powodów finansowych.
- Szkoły powszechnie podejmują współpracę z instytucjami, choć potencjał tej współpracy bywa niewykorzystany.
- Największe potrzeby szkoleniowe dotyczą metod pracy, dokumentacji i współpracy z otoczeniem.
- Uczniowie – choć pośrednio – potrzebują wsparcia w wejściu na rynek pracy: tworzeniu CV, rozmowach, planowaniu kariery.